

MJÖLBY HANDELSTRÄDGÅRD 1909-2001

En bildkavalkad genom 92 år med tre generationer Holmer på gården

Av Arne Holmer



Foto 2000



Min farfar, August Emil Holmer, köpte hösten 1909 Sandvik. Det var den stora gården Habblarp som delades upp och såldes av Sya Egnahemsförening.



Emil Holmer var vid den tiden trädgårdsmästare i Trädgårdsföreningen i Linköping. På bilden står han längst till vänster med en ros i handen. I bakgrunden syns den s.k. Belvederen uppe på berget.
/foto 1902-1909/

Mjölby Handelsträdgård – de första åren

Gården köptes på hösten 1909 av trädgårdsmästaren August Emil Holmer, min farfar. Det var den stora gården Habblarp som styckades upp och såldes av Sya egnahemsförening.

Emil byggde bostadshus, ladugård, en liten bänkgård, ett mindre växthus med pannrum och arbetsrum.

Familjen flyttade in den 8 februari 1910 (enligt faster Ewa-Maja). **Sandvik** blev gårdens namn med postadress Mjölby, telefon nr 250. De kom från en bostad i Trädgårdsföreningen i Linköping där Emil varit anställd som förman.

Gården blev en kombination av lantbruk, handelsträdgård och plantskola. Plantskolan satsade Emil mycket arbete och kapital på under de första åren. Han hade skaffat sig goda kunskaper i ämnet efter flera praktikår i olika trädgårdar: Julita herrgård i Sörmland, Steninge slott i Uppland, Stockholms stadsplanteringar och Ramlösa plantskola i Skåne.

I sin plantskola hade Emil fruktträd och en stor mängd rosor. Han planterade också en egen fruktträdgård med omkring 100 äpple-, päron-, plommon- och körsbärsträd. Plantskolan spolierades dock av de kalla krigsvintrarna. Den 8 september 1914 kom en osedvanligt hård köldknäpp och mängder av nyokulerade rosor och unga fruktträd dödades av kylan. Faster Ewa-Maja har berättat om detta: "Oh, jag kan ännu se de långa raderna av förfrusna, nyokulerade träd. Jag känner ännu dödskylan denna morgon!" Hon var då 10 år men hade fortfarande 80 år senare en klar minnesbild av den hemska händelsen.



Foto från ungefär den tiden då Emil och Anna flyttade in i Sandvik, dvs. 1910-talet.

Det var ett ekonomiskt hårt slag för den nyetablerade trädgårdsmästaren. Det tog många år innan familjens ekonomi var hyggligt återställd.

Till fastigheten hörde en mindre skog. Hälften av denna togs ned och marken odlades upp. I ladugården fanns ett par nordsvenska hästar, ett par kor, kalvar, svin och höns. I vagnslidret stod en hästkärra med järnskodda trähjul och en släde för vintertransporter.

Förutom spannmål till familjens bröd, och foder för djuren, odlades på åkrarna rotfrukter och grönsaker. De senare gav ett hyggligt bidrag till inkomsterna under de första åren, särskilt under Första Världskriget då stora partier såldes till Norrland och fraktades dit på järnvägen – ända upp till Malmfälten.

Bevattningen skedde till en början med vattenkannor som bars från en källa till växthuset och drivbänkarna. Vilket slit! En ny källa letades upp med hjälp av slagruta år 1916 och en spets slogs ned till 14 m. Källan hade märkligt hög kapacitet och vattnet var av mycket hög kvalitet.

Gården fick elektricitet strax före jul 1919. En elektrisk pump, och vattning med slang underlättade sedan arbetet.

Det var till en början en liten handelsträdgård. Ett litet arbetsrum med pannrum byggdes nedanför landsvägen, och ett litet växthus uppfördes i vinkel ut från arbetsrummet. Drivbänkar och en relativt stor fruktträdgård anlades. Emil satsade till en början stort på plantskoleväxter, fruktträd och rosor.



Emil Holmer med Sanktbernhardshunden Dolly. Trädgårdsarbetaren t.v. är Joel Hillerström. Pojken är troligen Emil jr, men det kan kanske vara Gösta? Bäckvik syns i bakgrunden. Tvättstugan (brygghuset) finns ännu inte. Foto c. 1919-1922

Få bilder finns från de första decennierna av 1900-talet. Här är en bild från Emils äldsta dotter Ewa-Majas realexamensdag, 1922. Bilden är tagen framför kökstrappan. Pappa Emil med cigarr i handen, mamma Anna, 48 år, med några månader gamla Gertrud i famnen. Ivar med skolmössa i bakgrunden. Emil junior t.v. och Gösta t.h. Grannflickan Dagmar Wahlström i stor hatt sitter bakom Gösta.



Emil (Mille) och Gösta med hunden Dolly, ca 1920. De sitter på gräsmattan nedanför stora trappen, ovanför häcken. Wahlströms gård uppe i Habblarp syns i bakgrunden. Dolly levde till 22 okt. 1922.



Ivar (1907)

Blommor, grönsaker, frukt, bär och rotfrukter såldes under 1910- och 1920- talen genom torghandel runt om i Östergötland, men främst på torget i Mjölby.

Alla tre sönerna fick tidigt ta del i trädgårdens verksamheter och hjälpa till med det arbete som utfördes av de anställda trädgårdsdrängarna.

Det var tidvis relativt många anställda på gården, **ett par** trädgårdsdrängar, **en** stalldräng och **ett par** pigor i hushållet. Redan som barn och fullt ut i tonåren fick sönerna, i den mån de inte läste vidare i realskolan, delta i trädgårdsarbetet, och möjligheter till fortsatta studier var det överhuvud taget inte tal om på grund av den svaga familjeekonomin.



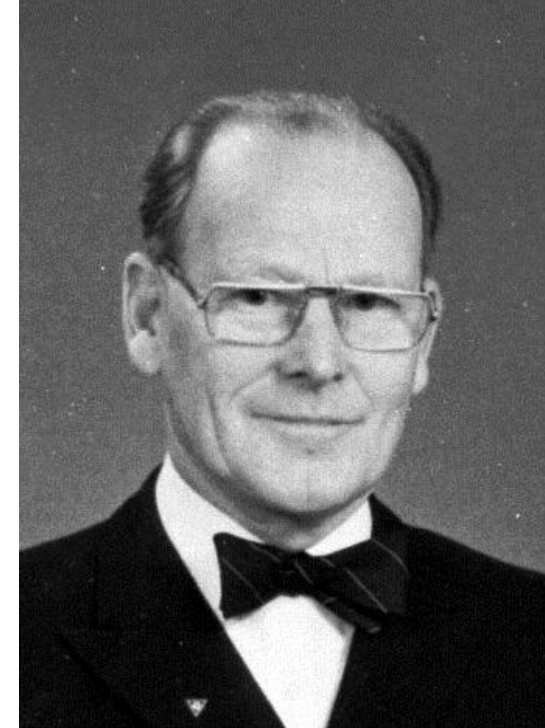
Gösta (1910)

1922 uppfördes ett par växthus för produktion av småplantor för försäljning till andra odlare över hela landet.

1923 slutade Ivar skolan och började arbeta i trädgården. Nu kom förutom pelargoner även fuchsior, dahlior och krysantemum in i sortimentet.

1924 kom andre sonen, Gösta, ut från skolan och fick delta i odlingen och kanske framför allt i försäljningen.

1928 slutade Emil skolan och fick börja hjälpa far och mor på Sandvik.



Emil (1914)

Mjölby gamla kullerstensbelagda torg i början av 1900-talet.



Så här såg det ut när farfar och senare Gösta torgade vid "Gästis" i Mjölby. Vi vet inte om det är farfar Emil som här gör kommers, men det liknar honom. Hästen var under dagen stallad inne på Kanikegården.

Gösta kommer hem från torget. På lasset några glada flickor, Sonja (piga på Sandvik), Greta Eriksson (hembiträde hos familjen Ljungström), barnen Agneta och Göran Ljungström och Göstas lillasyster Gertrud (Tette). Sommaren 1936



Det öppnades en blomsterbutik i Mjölby 1930. Den förestods nästan från början av yngste sonen, Emil junior.



Emil (Mille) har berättat (mars 2002): ”Far hyrde en lokal i källaren i Hallska huset i september 1930 (t.h. i bilden). Far lät mig ganska snart ta stort ansvar för verksamheten och redan under 1931 var det i stort sett jag, 17 årig, som skötte butiken. Öppningsdagen den 23 sept. 1930, sålde vi för 38 kr. Den 20 mars 1943 flyttades butiken upp från källaren”.



Bilden är troligen tagen på slutet av 30-talet, kanske omkring 1940. Här ser vi brygghuset t.v. i bakgrunden, ännu omålat, och en ny panncentral med hög skorsten har uppförts vid de nedre växthusen. Till höger är växthusen 1, 2, 3, och bakom skorstenen den lilla låga 5:an. I framkanten växthusen 6, 7 och 8. Det hus som senare kom att kallas 4:an finns ännu inte i högra kanten. Det byggdes omkring 1945.



Gösta vattnar krysantemum. Det ser ut som om cementbänkarna (drivbänkar med värmerör) ännu inte finns bakom honom. Bilden är kanske från slutet av 1930-talet eller början av 40-talet.

Mjölby Handelsträdgård 30-, 40- och 50-talen

Nya växthus och nytt arbetsrum byggdes 1934.

Ivar, Gösta och Emil kom så småningom att överta allt mer av ansvaret för firman och 1945 blev de ägare av företaget. Det skapades efterhand ekonomiskt utrymme för tillbyggnader och förbättringar av företaget. Flera växthus byggdes, till en början mycket små efter dagens mått, men så småningom allt större och modernare.

Farmor Anna gick bort 1941, farfar Emil 1949, men redan 1945 övertog hans söner firman.

1945 byggdes 4an (morbror Rune Nyström var tillfälligt utan arbete p.g.a. en arbetsmarknadskonflikt och hjälpte till under sommaren).

1947 installerades oljeeldning.

En andra blomsteraffär, Iris, öppnades den 23 maj 1944.

En liten grön skåpbil, en Ford Prefekt, köptes för 3500 kr 1948. Där gällde verkligen uttrycket "spiken i botten". Gaspedalen som man trampade på liknade en jättestor spik.

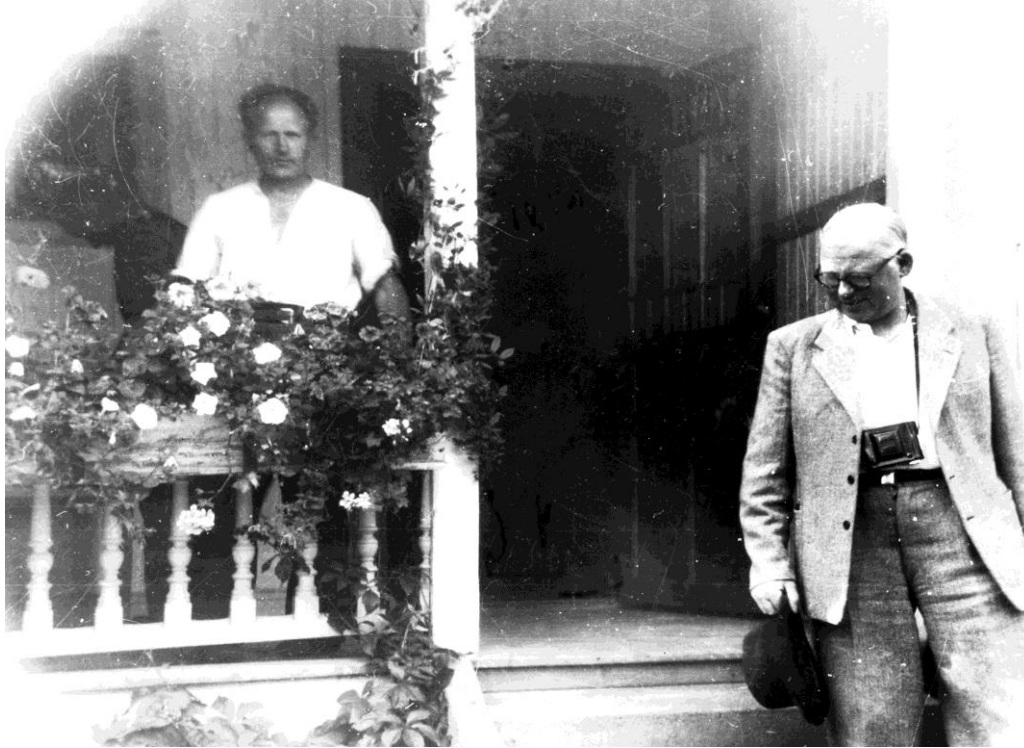
Ca. 1948 byggdes 7an och 8an. Växthusytan ökade till ca. 1500 m² och bänkgården bestod av omkring 1200 bänkfönster. Gösta drev jordbruket, frilandsodlingarna och torghandeln, Ivar skötte växthusen och drivbänkarna, medan Emil stod för blomsteraffärerna.

1952 skildes handelsträdgården från blomsteraffärerna. Emil blev ensam ägare till dessa.

Ivar och Gösta fortsatte att driva handelsträdgården. De slutade med torghandeln och gick in för att utveckla småplantodlingen. Utplanteringsväxter och krukväxter blev en allt större del av produktionen.



Emil och Anna Holmer, 1930-talet



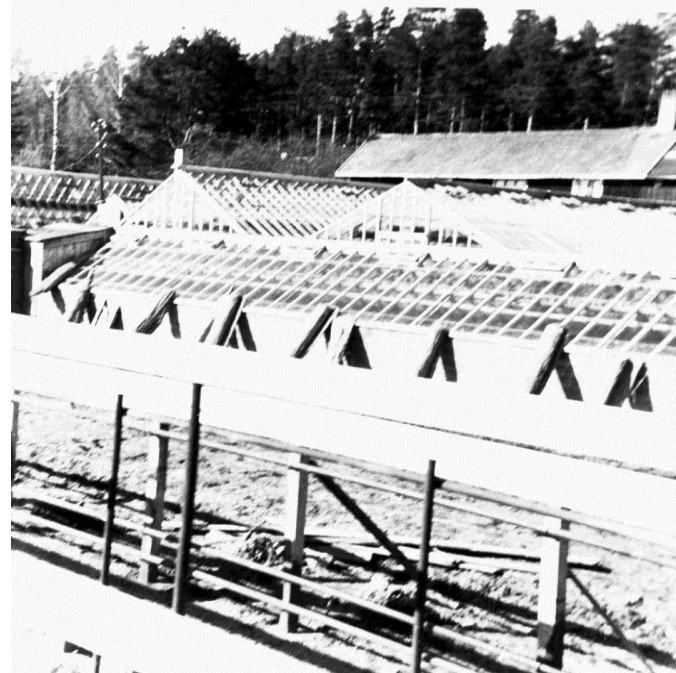
Ivar tar pelargonsticklingar i bänkgården

”Farbror” Bauman, Daenfeldsförsäljaren kom ibland på besök och gjorde affärer med pappa. Det var lite spännande tyckte vi barn. Det luktade cigarr inne från salen där de satt, och vi fick inte störa dem. Bauman blev något av en vän i familjen, och pappa och mamma hälsade på i hans hem i Hälsingborg en sommar. (Foto Emil Holmer 1948)



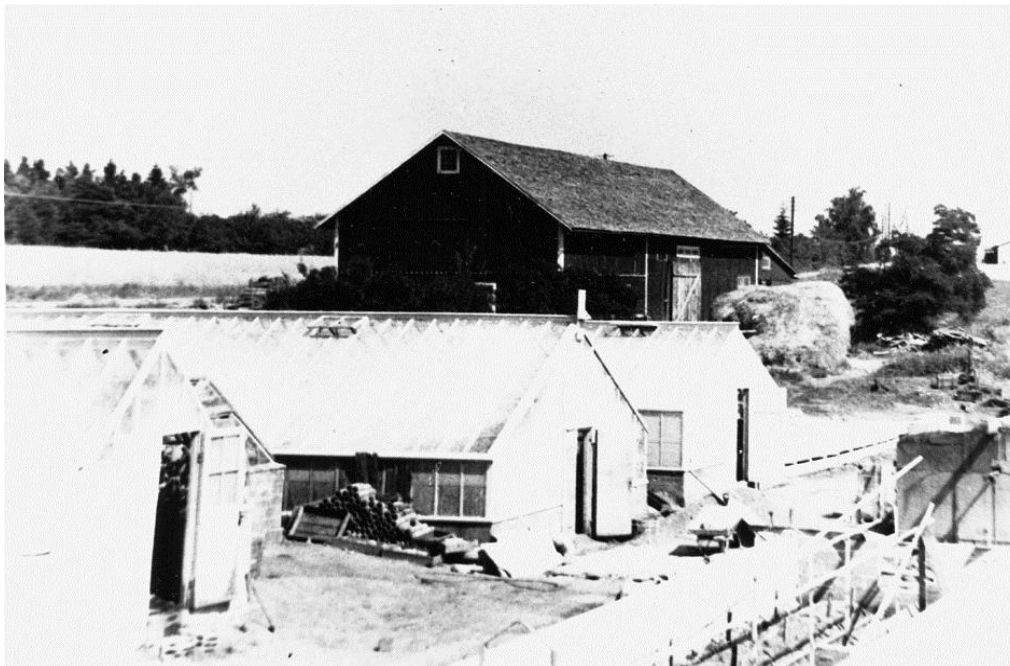
Ivar vattnar

Sommaren 1948 byggdes ett par av de små växthusen öster om nedre panncentralen, 7an och 8an. Gamla 5an är riven. Foton Emil Holmer



T.v. växthusen sedda från öster.
Man bygger 7an och 8an.

Nedan
Växthusen sedda från väster,
Kanske har fotografen stått på
tvättstugans tak.

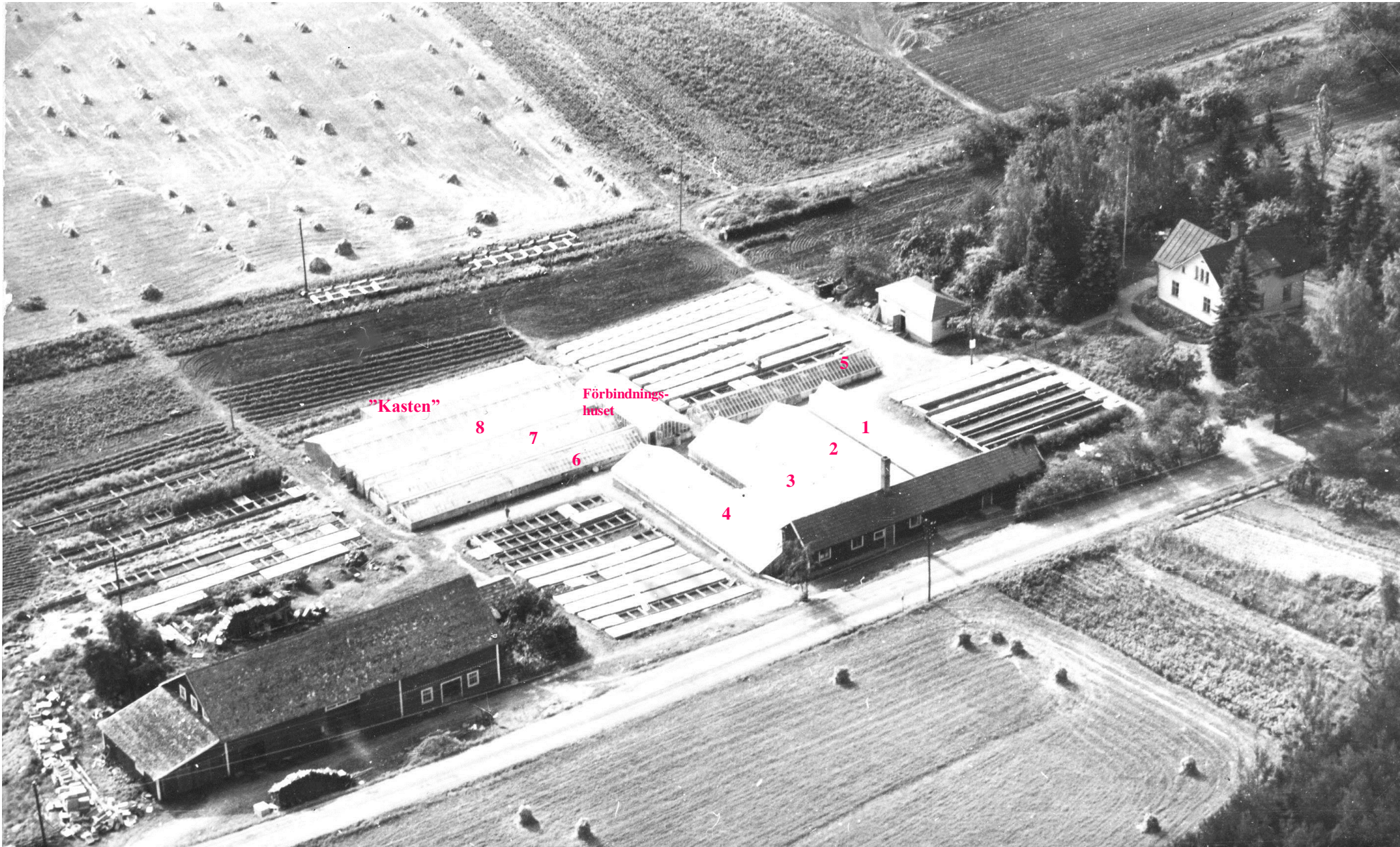


Det gamla lilla växthuset 5an är rivet. Där bortom
byggs det s.k. Förbindningshuset och 7an och 8an

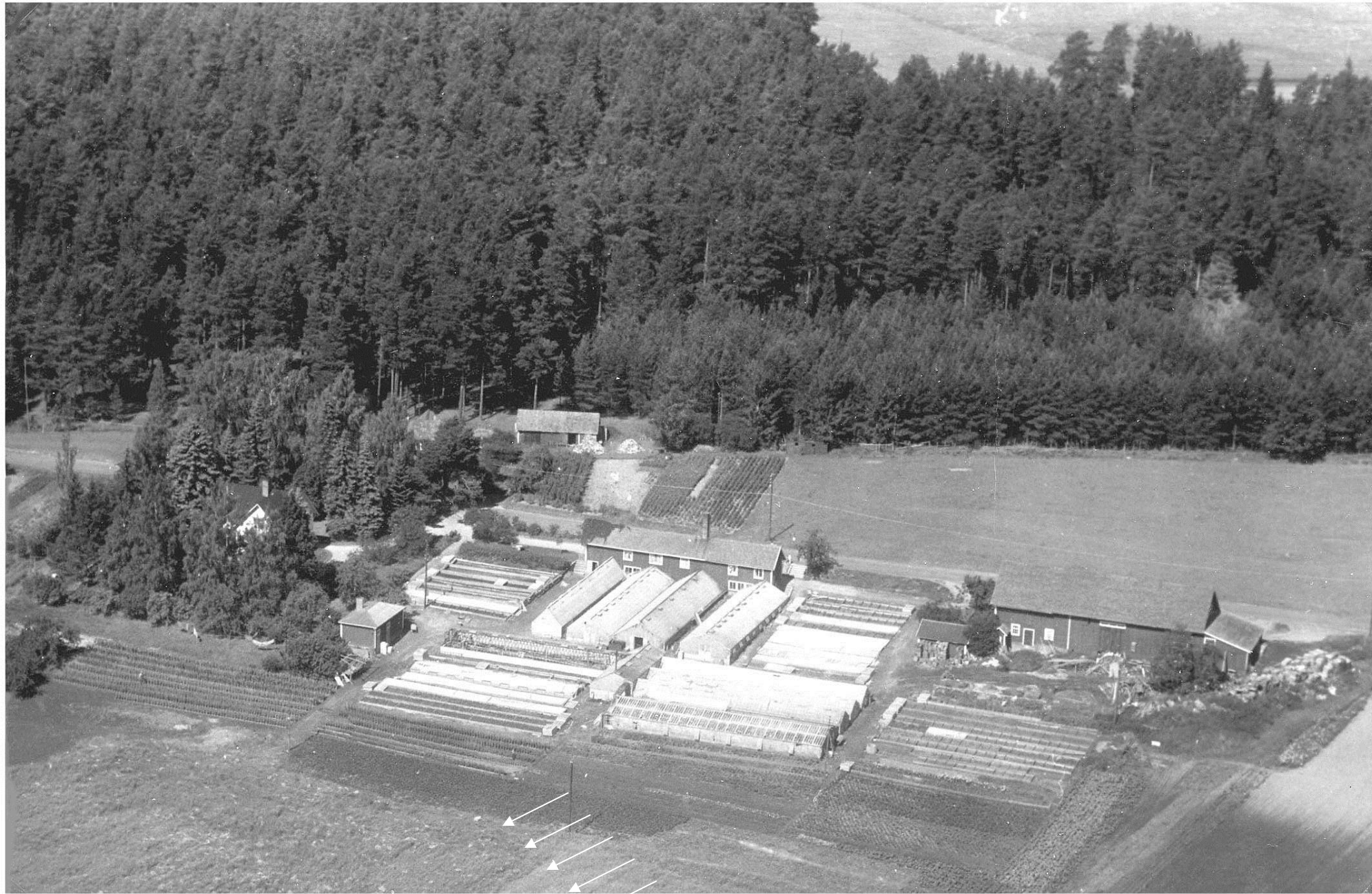
Sandvik 1950-talet. Foto fr.sydväst. Troligen efter 1953. Vid 14-tiden en sensommardag. Det ser ut som om växthus 9 är byggt. Stubbåkern lyser gul efter skörden. Kålland och sängar med astrar nere t.h. och nedanför tvättstugan står rader med högvuxen krysanthemum.



Flygfoto över Mjölby Handelsträdgård 1956 från nordost. Det är september och skördetid. På åkrarna står havreneker. Sängarna med astrar nere invid åkern täcks på nätterna med vassmattor. Ännu är inte det lilla låga, gamla växthuset 5an rivet.



Flygfoto över trädgården från sydost, sommaren 1958. Det året byggdes den nya 5an, ovanför södra bänkgården.



Flygfoto över trädgården från sydost, sommaren 1958. Det året byggdes den nya 5an, ovanför södra bänkgården.

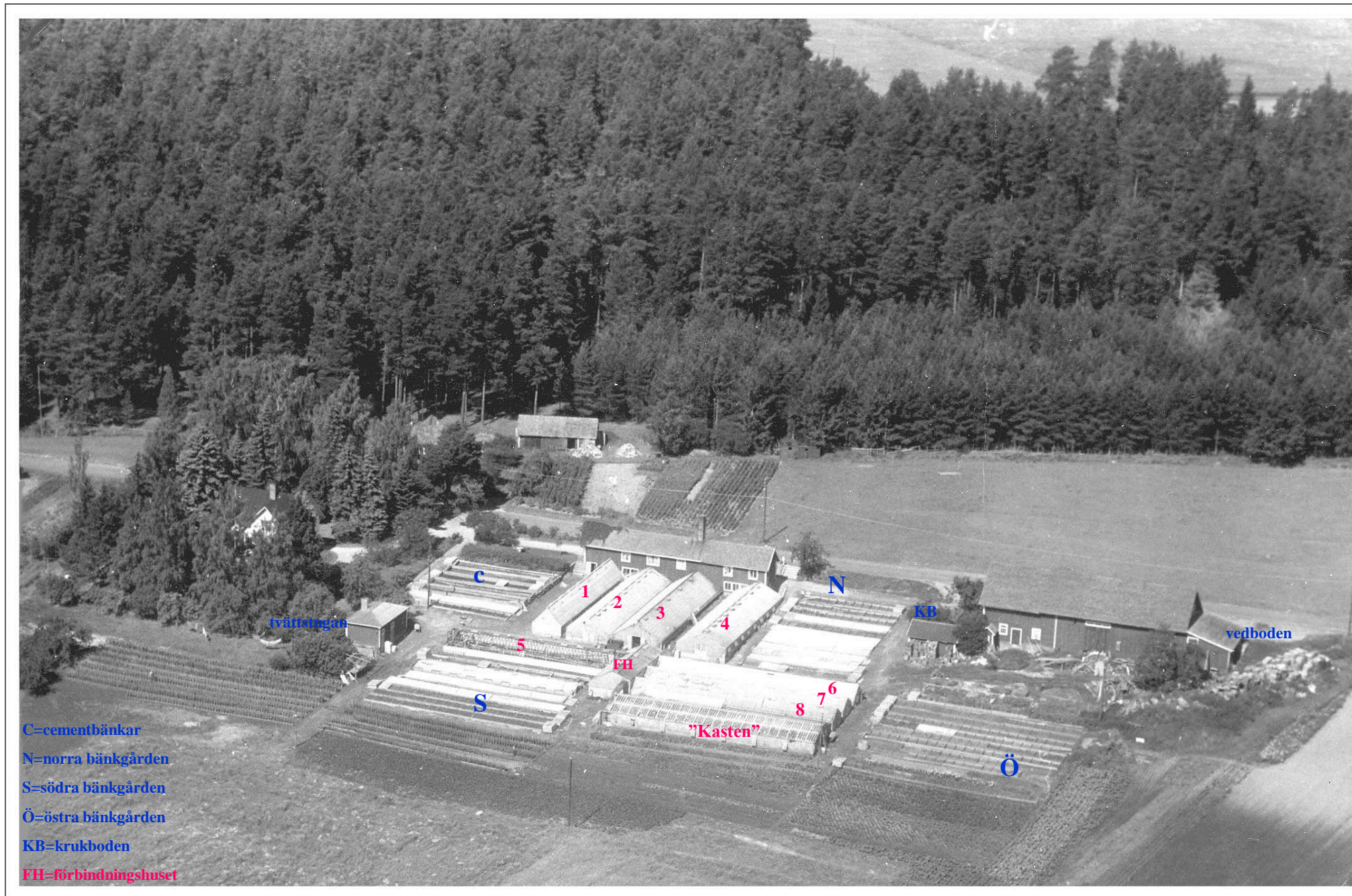


Foto över Sandvik c.1975-76. Taget från öster. Maximalt antal växthus, – 13 st. Gunnar driver nu trädgården. Det senaste stora växthuset med ny panncentral, som Ivar och Gunnar byggde 1969 syns nedtill. Det bruna taket på vattenreservoaren, byggd 1974, syns nedanför boningshuset.





Det var många barn på gården. Ivar och Gösta hade fem var, Emil som bodde nere i stan hade tre. Här är nästan alla kusinerna församlade och farbror Mille förevigade dem (sommaren 1951). Allt efter som barnen växte upp fick de hjälpa till, särskilt om somrarna, med rensning, vattning, gallring, jordgubbsplockning, mm. Här är dock alla lediga och ställer upp för fotografering. - Från vänster har vi Harriet med Karin i famnen, Lars som ler stort, Gunnar i träningsoverall, framför honom Ullabritt med lillebror Björn i famnen; Kristina, Bakom henne sörmlandskusinen Kurt på besök med en duva i händerna, t.h. om honom Margareta, lintotten Nils, Arne och framför honom Ingemar. Bo (Bosse) är inte med och förstås inte heller den ännu ej födde Hans.

I mitten av 1950-talet slutade Gunnar och Bo skolan, jämnåriga söner till Ivar respektive Gösta, och började arbeta i trädgården. Under de följande åren satsades allt mer på leveranser till offentliga förvaltningar och parker över hela Sverige.



Något Gunnar och Bo snart lärde sig var att arbetet i en handelsträdgård bjuder på stora kontraster. Det är ett synnerligen varierat arbete. Bistert kallt och tungt med vassmattor ute i den snöiga bänkgården på vintern, vattning och vaksam passning med luftning och skuggning i stekande sol så att inte växterna torkar eller bränns på sommaren. Bo ”skottar” här fram Cinerarior som från cementbänkarna ska bäras in i ett växthus. (dec.-55). Gunnar lyfter med van hand bänkfönstren när han vattnar (11/8-55).



Det var ett särskilt knog med att få fram blommande lökar lagom till julen. Här tar Gösta och Bo fram en låda som legat nedgrävd och täckt med löv ute i bänkgården. Den ska in för drivning i ett varmt växthus. (jan.-57).

Här sätts lökar av Bo och Gösta, och Gunnar bär in lådor i den mörka, svala lökkällaren. (1/10 1962)



Krukväxter tas en snöig vinterdag in från de varma cementbänkarna. De var försedda med värmerör. Ivar och Gösta tar upp och grabbarna, Gunnar och Bo, bär in och placerar dem på ett bord i växthus 3. (28/12 1962)



Ivar



Gunnar, Gösta, Ivar



Bo, Ivar, Gösta



Gunnar och Bo

Ivar planterar i förbindningshuset. (1 okt. 1962)



Ivar binder begravningsbuketter i arbetsrummet. Han gjorde vackra saker, "hade känsla för det", som någon sa. (september 1957)





Vårpackning i maj-juni 1957. Hektiska dagar. Det gällde att hinna få fram och packa allt och få ned det i tid till "Godset" innan kvällen.

Gunnar och Simon lastar på gummi-hjulsvagnen.

Bosse backar in en vagn över natten på logen.

Gösta ger sig i väg med ett trevåningsglass, - till godsexpeditionen vid järnvägen i Mjölby.

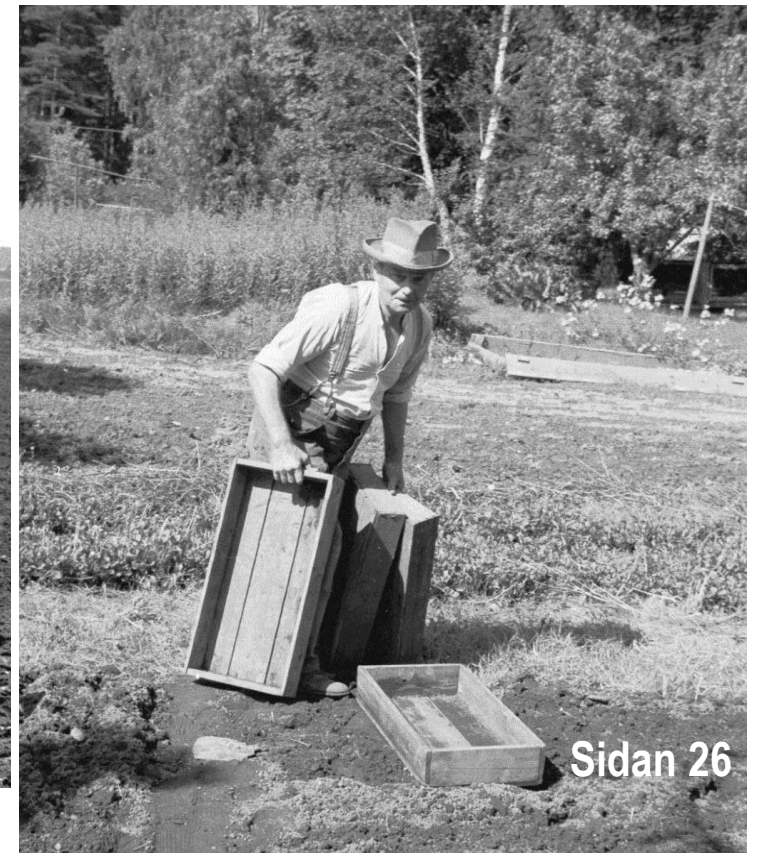


Nedanför växthusen och södra bänkgården var under många år sängar med "kryss", dvs. krysantemum. De krävde mycket arbete: plantering, uppbindning, pincering och vattning. De måste också i god tid före frosten köras in i växthus.



En solig septemberdag 1957. Det är dags för Gösta, Gunnar och Bo att köra in "kryssen". Krukorna är stora och kärlassen blir tunga.

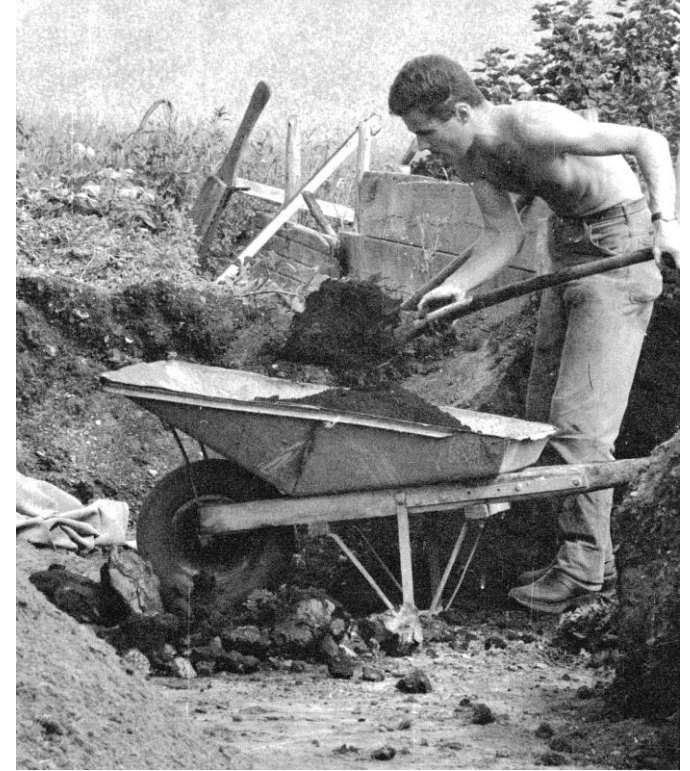
Penséplantering 20/8 1962 Gösta, Bo, Gunnar och "farbror Simon" Karlsson



Arbeten under.....



Vår Simon kör löv
(mars -57)



Sommar
Gunnar
blandar jord
(aug.-65)

Höst Gösta packar



Vinter Gunnar bär fram julgrupper, 23 dec. 1962





Tvåan byggs om 1951. Gösta



Gertrud, Maja och Laura planterar i förbindningshuset (maj -57)



Majlis Andersson, Lärketorp, plockar upp kålplantor i södra bänkgården, (12/6 -75)



Sandvik 1955-02-19

Vi ser cementbänkarna i förgrunden. Växthus 5, som 1948 var rivet, har byggts upp igen. Ett förbindningshus finns i ena änden och an knyter till de tre husen längst bort, 7an, 8an 9an. 9an byggdes 1953. Nedanför dem är det mer provisoriskt byggda, breda växthuset nr 10. Ännu finns inte något växthus nedanför 5an.

Växthusen sedda från öster, oktober 1956





Gunnar sopar snö från cementbänkarna, 28 december 1962



Mjölby Handelsträdgård den 28 december 1962.

I förgrunden cementbänkarna med värmerör. Tre av dem är uppvärmda. Gunnar sopade på förmiddagen bort den nyfallna snön och vassmattorna rullades av. Sedan togs Cinerarior, "luserarierna", in i ett växthus. I trädgården är nu 11 växthus. Fyra i vinkel mot "Långkatekesen" och till höger växthuset: 5, 6, förbindningshuset, 7, 8, 9 och 10. Det senare lite mer provisoriskt byggt och inte varmt under vintern.





13 augusti 1962. "Farbror Simon" Karlsson i nedre bänkgården.

Simon med sin Hildur flyttade in i Fridensborg, stugan mitt emot på andra sidan vägen. Han hade hjärtfel, men ville arbeta och trivdes med att "vara igång". En sällsynt snäll, trevlig och klok person. "Tänk om vi haft en bandspelare till hands", så har många sagt efter att ha hört Simon livfullt berätta om förr i tiden bland torpare, bönder och skogsfolk nere i södra Östergötland, där han tidigare hade ett litet ställe. Vad mycket kunskap om original och vanligt folk och livet på landsbygden i början av seklet som försvann med honom!

Det smala skorstensröret på förbindningshuset kommer från en 1957 installerad varmluftspanna. - Där nere i växthuset hade Gunnar också en stor kraftig vindruvsstock. Den gav ymnigt med söta druvor i vackra blå klasar.

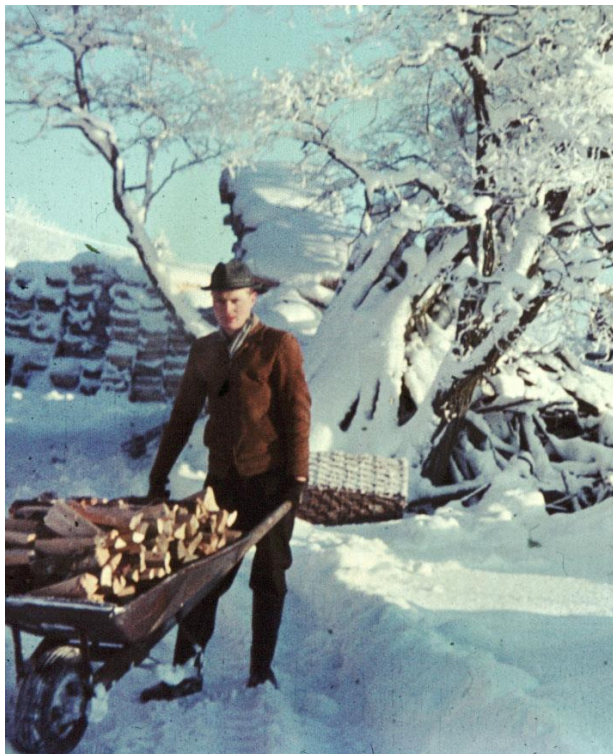


16 januari 1963

1947 installerades oljeuppvärmning av växthusen. Tidigare användes ved eller kol. Där krukboden är på bilden, invid lagårdshörnet, fanns tidigare ett stort kolskjul. Ved i boden i andra änden av ladugården användes för uppvärmning av bostadshuset ännu i början 60-talet.



Foto i november 1956



Greta tog bilden 28/12 1962



Fortfarande **28/12 1962** var det ved i den lilla pannan bredvid spiselns i köket, som höll bostadshuset varmt. Här kör Arne, mamma Greta och lillasyster Tina in ved.

Som barn fick vi 25 öre för varje kärra vi körde in. Två kärror 50 öre. Det var stora pengar för oss barn.

13 augusti 1962.

En del av Norra bänkgården syns i förgrunden. I bakgrunden är den Östra bänkgården på platsen där senare det stor växthuset och panncentralen byggdes. Om vi skärper blicken ser vi ett huvud långt där borta sticka upp bakom bänkfönstren. Vi går bort och ser vem det är

..... Jo, det är Ivar som ligger på knä och tar sticklingar av Zonalepelargoner.



I ett litet företag kan det ofta kännas tungt med alla papper att hålla ordning på. Ivar var huvudansvarig för "pappersexercisen" i firman. Det blev i regel kvälls- och helgarbete. Här vid skrivbordet på kontoret, sedan det mörknat ute, den 14 april 1963.



I två av växthusen, 1an och 3an, fanns reservbassänger som fylldes på ibland. Här micklar Ivar med något vid 1ans bassäng.



Allt för ofta glömdes en kran bort, t.ex. under middagsrasten som här, och vattnet rann över brädden, fyllde växthusgången och skvalade ut ur huset. 18/7 1965



En bild som känns mycket riktig av pappa Ivar där han sitter med förkläde och brun basker och tar pelargonsticklingar i norra bänkgården, med den lilla radion bredvid sig. **13/8 1962**

Gunnar löste 1966 ut sin farbror Gösta ur firman, och Ivar (59 år) och Gunnar (27år) blev kompanjoner.

Växthusytan var nu ca 1750 m².

Man satsade allt mer på kommuner och kyrkogårdsförvaltningar, och minskade på frilandsodlingarna.



Stig Rosén återanställdes i firman.

I sin tidiga ungdom arbetade Stig i trädgården och blev mycket uppskattad. Nu behövdes förstärkning och Stig och hans duktiga lilla fru Kerstin flyttade in i "Långkatekesen". **Foto 18/7 1967.**

Det behövs ständigt underhållsarbete av växthusen. Arne sommarjobbar med att måla om 7an. **Foto 15/7 1969.**



Ett nytt växthus byggdes, mycket större än de tidigare. Hit flyttades också panncentralen som moderniserades. Foto 31/8 1969



Så här såg växthusbygget ut uppe från Fredhäll. Man har börjat "glasa" det. **31/8 1969.**





Ivar med pelargoner i plastväxthuset. 11 / 6 1972

För att klara de växande leveranserna till kommunerna räckte det inte med det stora nybyggda huset. Man byggde även ett plasthus. Bland kommuner som man sålde till var Kristinehamn, Bengtsfors, Leksand, Rättvik, Mora, Eksjö, Värnamo och Mjölby.

Att odla fram hortensior kräver en särskild teknik.

Under lövet i bänkgården har plantorna övervintrat. Sedan grävs de fram och inne i växthusvärmnen skjuter de fart. Genom att vattna med vissa kemikalier får man önskad blomfärg.



Bostadshuset gjordes om lite 1970. Fotot är taget 22 nov. Den öppna verandan byggdes in. Den gamla kökstrappen togs bort. Det gjordes en förstuga och i den blev det en toalett och duschrum. Yttertaket belagt med plåt tätades och målades om. I källarplanet fick mamma en tvättstuga och ett litet förråd. Den nedre bilden är tagen ett år senare, **10 okt.1971.**



Morfar Ivar har fått trevligt sällskap på planteringsbordet av första barnbarnet, Gunlög. **28/7 1965**

Ivar och Greta har samlat barn och barnbarn omkring sig för att fira midsommar på gräsplanen nedanför huset. Ingela bär fram blommor som hennes farfar binder in i midsommarstången. Personer fr.v: Greta, Simon, Gunnar, Robert (Robban) Rosén, Anders Edgren, Harriet med Emeli. Gunlög sitter i gungan. **26/6 1971**

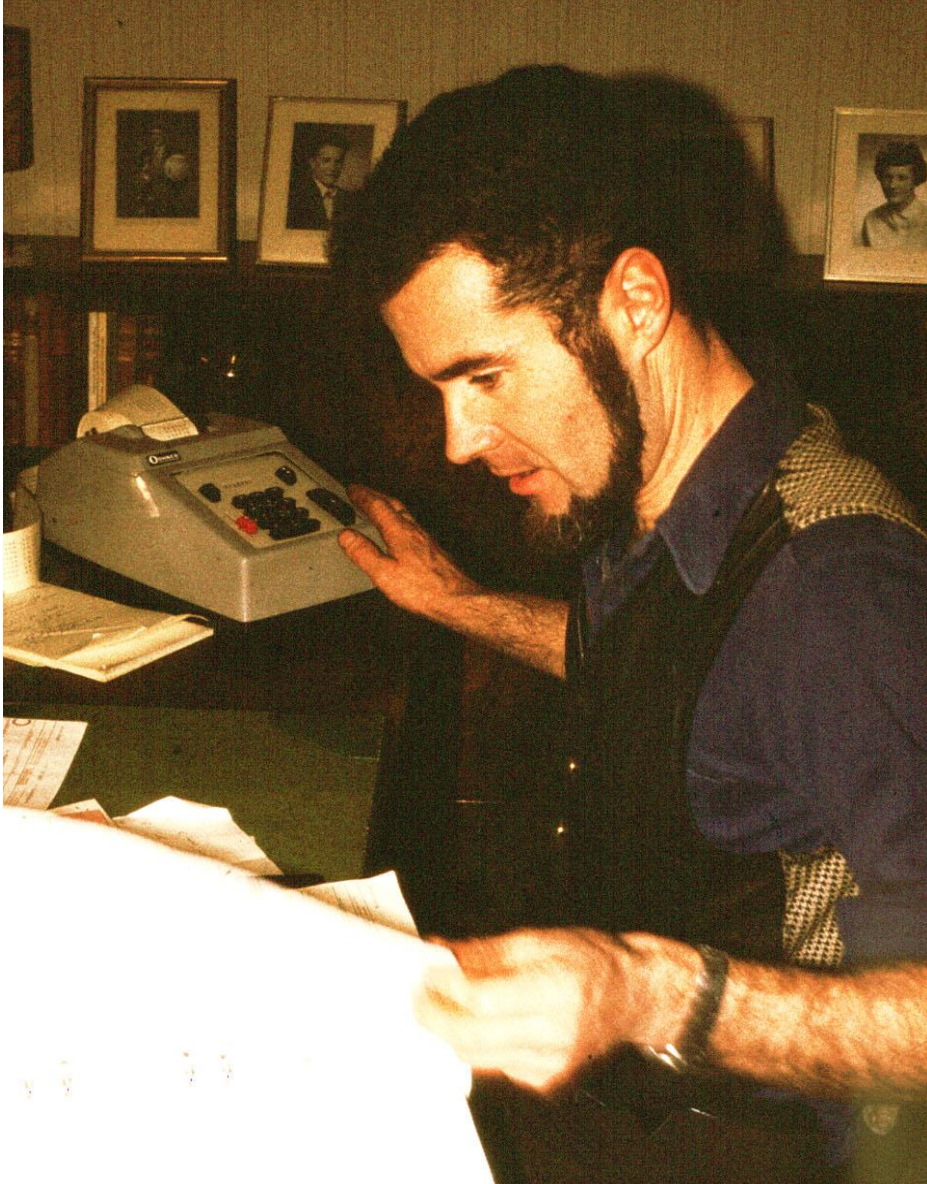




22 mars 1975



Gunnar övertog trädgården 1974. Ivar hade då oroligt börjat känna att något inte var som det skulle med hälsan. Fotot är taget 26 april 1975. Gunnar och Ivar sår astrar, tagetes m m i södra bänkgården. Far ville vara med i arbetet i trädgården så länge det var möjligt. Där var han lugn och tillfreds – trots trötthet och det onda som värkte. - En vecka senare var hans arbetsdagar definitivt slut.



Nu vilade allt ansvar i firman på Gunnar: förutom själva produktionen och arbetsgivaransvaret även bokföring, inköp, ordermottagning, försäljning, fakturering, kontakter med myndigheter, revisorer och skattemyndigheter – och ingen klok fader Ivar att rådfråga längre. 14/12 1975



Det mest akuta problemet de första veckorna var att klara ingångna leveransavtal, bl.a. till Mora kommun.



Släkten ställde upp med många arbetsvilliga armar och ben. Här syns syskon, svågrar och kusiner, och förstås trojänarinnorna, Kerstin och Kerstin, "den stora" och "den Lilla", som kramas om av Gunnar. Margareta bjuder kusin Kurt på läskande saft i värmen. Greta och Harriet pratar med Tina om nästa barnbarn. Per-Olof ser till sin Lennart och Maria på lastbilsflaket. En sändning till Mora. **Foto 8/6 1975.**

Det är ett kånkande och bärande med tunga fisklådor. Först ska det plockas upp, - sedan bäras fram. Foto 8 / 6 1975



Gunnar och Harriet, 8/6 -75



Här ställer "lilla Kerstin" Rosén tagetes på en fönstertrave. - Vackert blir det, när allt ställs samman !



Den 31 augusti 1975 drog ett ovanligt häftigt åskväder fram över bygden vid midnattstid. Blixterna ljungade och flammade så tätt att det nästan blev som fladdrande dagsljus mitt i natten. Vi var mitt inne i ovädret. Det våldsamma dundrandet var runt omkring oss (Arne, Inger och barnen) där vi försökte sova i Fredhäll.

Sandvik klarade sig bra, men granngården Västra Lärketorp råkade sämre ut. Där lyste snart eldslågor upp natten. Ladugården brann ned. Lika illa gick det tre kilometer längre bort. Skogssjö gårds ladugård brann också ned.



Samma rusch är det även nästa år i början av juni. Gunnar har nu fyra anställda: Stig Rosén, Ulf Jansson, Kerstin Norberg och Kerstin Rosén. Syskonen rycker in som förstärkning några dagar.

6/6 1976

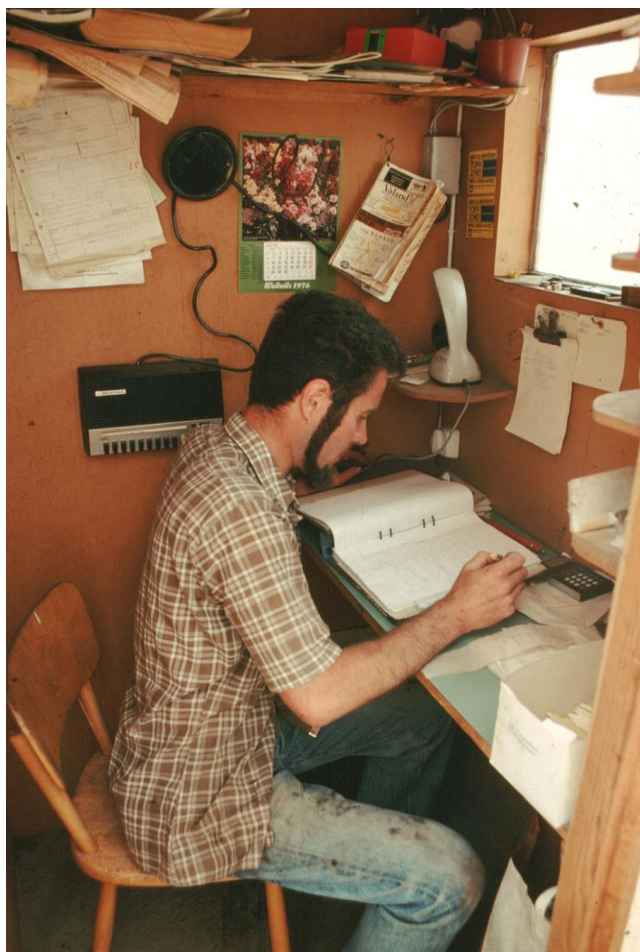


Greta, Kerstin Rosén och Ingela tar upp margueriter



Margareta med ett lass fisklådor

Gunnar dirigerar arbetet från sin "kabyss".



Det bjuds på eftermiddagskaffe inne i köket. Margareta serverar Kerstin Norberg. Fr.v. Greta, Gunnar, Uffe och Stig Rosén

**Gunnar var snar till handling
sedan han tagit hand om rodret på
Sandvik.**

Affärerna gick bra och 1977 byggde han ut
kraftigt, ca 2300 m² växthus, helt i
aluminium och akrylplast.

Här är de blivande växthusen 4 och 5 under
uppförande. Det tidigare så stora huset
längst till höger, byggt 1969, ser nu ganska
litet ut. Foto 11/ 6 1977



Foto 11 / 6 1977

De stora akrylplast-
växthusen har börjat
byggas.



De nya växthusen börjar resa sig över omgivningen just under den hektiska vårförsäljningen. Ännu står de gamla små husen kvar till höger: 7an, 8an, 9an, 10an och plasthuset.

Gunnar kör fram pelargoner, medan Anders och Ingela tittar på och farmor Greta i bakgrunden lagar en fisklåda. Vi ser den rödmålade stolpstommen till det nya växthus 1 (packhallen).

Foto 11 / 6 1977





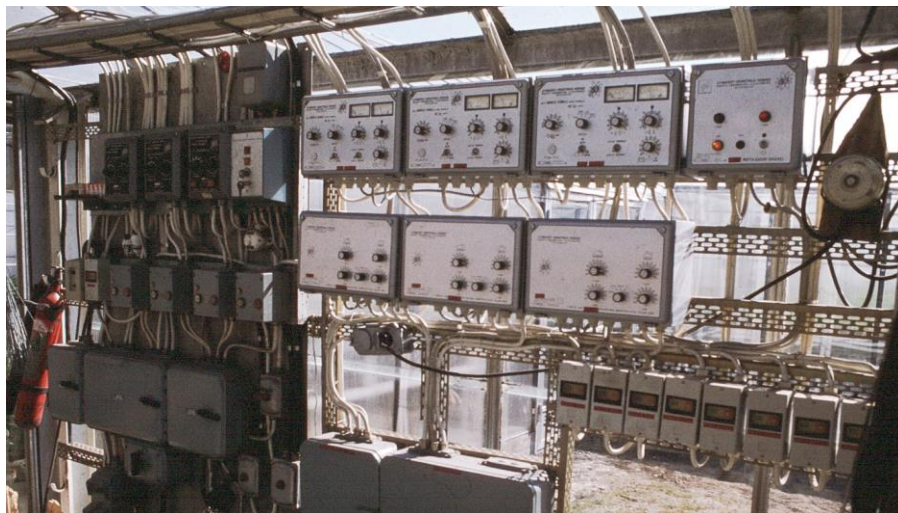
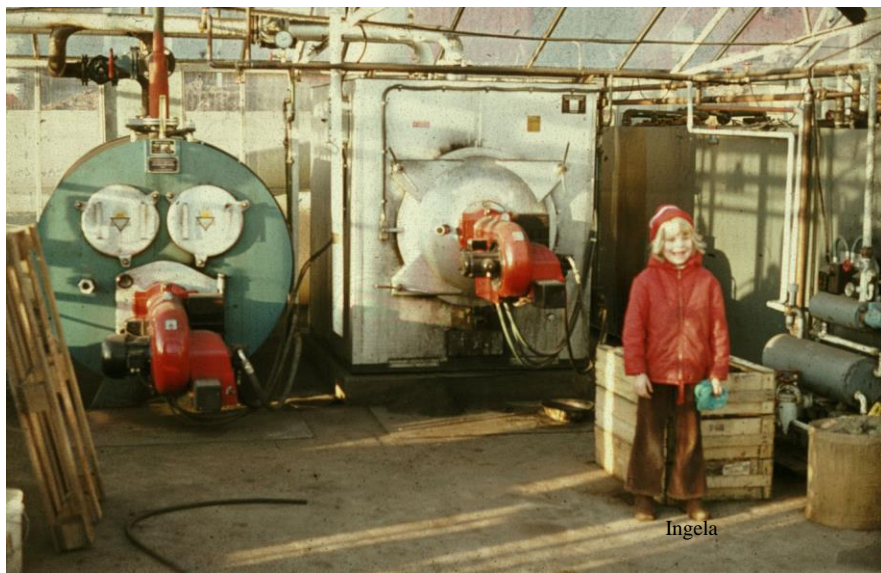
Foto 16 juli 1977. Gunnars tre nya stora växthus är på plats. Det är på bilden en större växthusyta än det någonsin varit eller kommer att bli i trädgården. Här står såväl de nya husen som större delen av de gamla kvar. Ännu är inte de nybyggda husen inredda med bord, cementgångar, värme mm.

Gunnar sparade rätt mycket genom att själv inreda växthuset. Här mättar han in blocken som borden ska ligga på. Tyvärr visade det sig att det blev en ganska obalanserad konstruktion som behövde göras om efter några år.

Här nedan är Gunnar redan omgiven av grönska i det nya växthuset 1, som även användes som packhall i övre delen. **Foto 19 mars 1978**



Nya växthus innebar också nya tekniska hjälpmedel. Mycket av skötseln i växthusen automatiserades, förutom värme, som blev automatiserad redan när oljeeldning infördes, blev det nu så även med luftning, skuggning, isolering med aluminiumbelagd väv och delvis även bevattningen.



Försök gjordes med dim-bevattning.
Nedan en hygrometer.
Senare monterades en hel liten väderleksstation som mätte en mängd olika parametrar, vilka registrerades i en dator .



Ovan: Nya panncentralen och kontrollpanelen

År 1979 går Mjölby Handelsträdgård in som medlem i Östgöta Trädgårdshall Ekonomiska förening. Dit sker nu leveranserna av krukväxter och utplanteringsväxter.

En nyhet som underlättade mycket var rullvagnar, på vilka man plockade upp och rullade fram växter ur husen. En förutsättning var de cementerade gångarna mellan växthusborden. Vagnarna gjorde bl.a. slut på det tunga bärandet på fisklådor.



I och med de nya stora växthusen försvann helt odlingarna på friland och i bänkgård. All produktion skedde i fortsättningen inne i de bekväma växthusen.

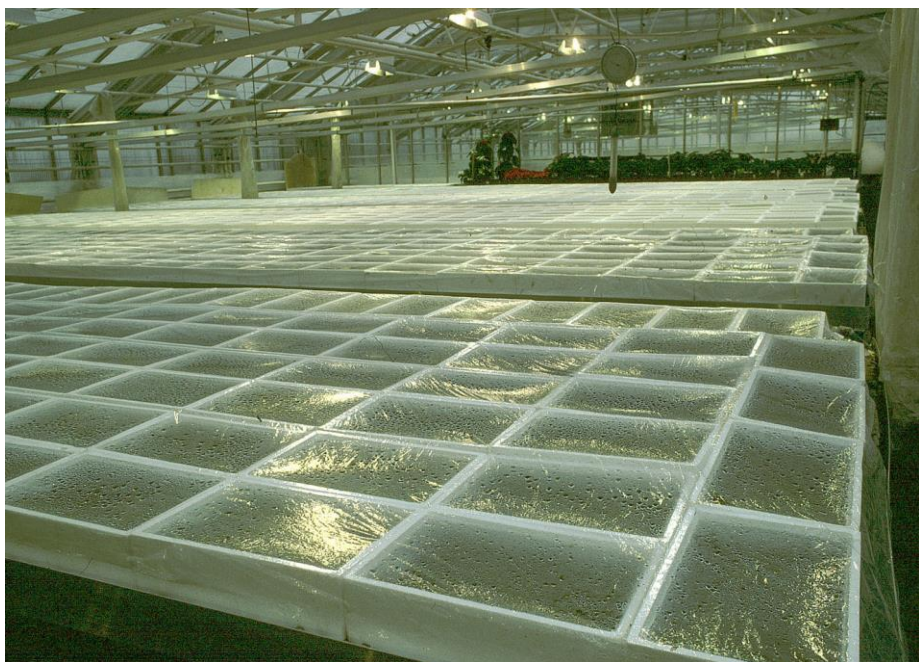
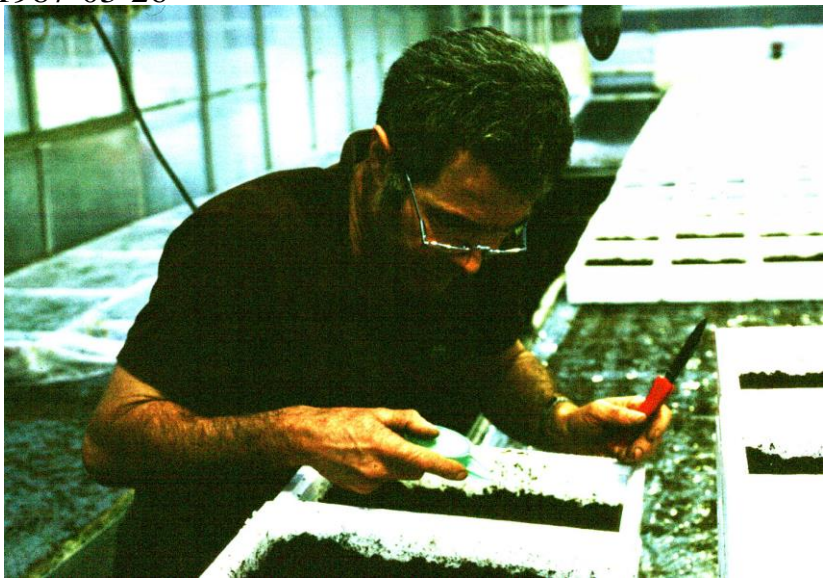
Kerstin Norberg plockar här upp de sista frilandsviolerna i trädgården.

I fortsättningen arrenderades all åkermark ut till en bonde.

I bakgrunden byggs de nya växthusen.

1980-talet. Förutom sticklingförökade växter producerades i allt större utsträckning såådor med utplanteringsväxter. Det är ett precisionsarbete. Här är lite av Gunnars utrustning: såådor av frigolit med lätt såjord, fröpåsar, etiketter, penna, anteckningspapper, kniv och frödosa, - och glasögonen rätt på näsan. Foto

1987-03-26



Lådorna täcks med plast för att bevara fuktigheten

Begonieförna är oerhört små. Här kommer en sådd tätt och vackert.

Gunnar skaffade sig ett kylrum där hyacinter och amaryllis förvarades innan de togs in för drivning i värmen. Det blev bekvämare än med den gamla lökkällaren under ladugården.



Kerstin Rosén gör julgrupper, 17/12 1981



Gunnar får ett lass
olja på c. 20 m².
Det går åt många
sådana under ett år.



Om man inte
håller växthus
varma kan det gå
som här. Ett
tomt, oanvänt
växthus har
säckat ihop efter
några dagar med
mycket snö.
17/2 1979



Sticklingsförökning av pelargoner har under nästan alla år varit en stor produkt i Mjölby Handelsträdgård. Från början togs de helt från egna moderplantor.

På senare år importerades de i allt högre grad från specialister i bl.a. Israel och Spanien (Kanarieöarna).



Ivar skär pelargonsticklingar i bänkgården, augusti 1962

Ofta blev det bråttom när sticklingarna kom med flyget från främmande land, nedpackade i plastpåsar. Det gällde att snabbt få ned dem i jorden. Extrahjälp inkallades ibland. Hela våren 1987 arbetade jag i trädgården.



Sticklingarna ska ofta putsas innan de sätts ned i jorden, dvs. bladas av lite.

Det var skjuts på produktionen åren omkring 1987. När jag var där och hjälpte till under våren 87 arbetade sex personer i växthusen: Gunnar, Greta, Kerstin Norberg, Kerstin Rosén, Ulf Jansson och jag.



Med snabba, vana händer rullar Uffe ut torvbriкетterna på pelargonbordet. Sedan ska de vattnas.



Med likaså vana, flinka fingrar trycker mor Greta ned sticklingarna i de fuktiga, mjuka "pluttarna". Sidan 66

Här finns inga ledsna minner.

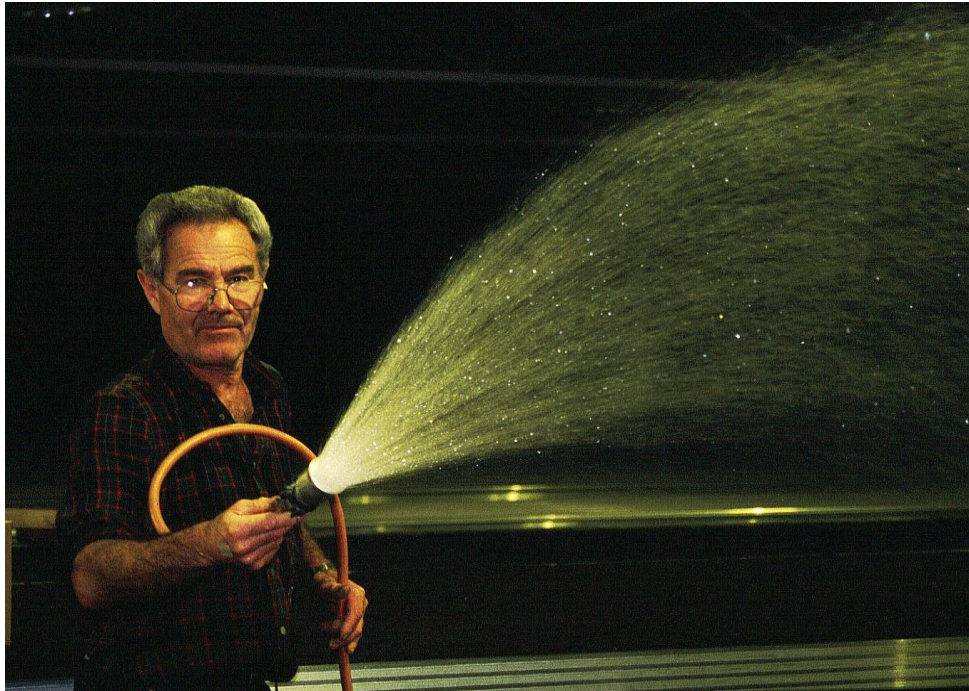
Vi jobbar i gott kamratskap i det allra nyaste växthuset, med det mycket fina klimatet.

Gunnar, Greta, Ulf Jansson (Uffe), Kerstin Norberg, Kerstin Rosén och jag. De just levererade sticklingarna från Teneriffa ska fort ned i jorden innan de vissnar.

Foto 26/2 1988



Slutligen ska sticklingarna vattnas. Det är något som ofta görs vid arbetsdagens slut innan man går in till kvällsmaten. Nattbelysningen har tänds i växthuset. 28/10 1998, kl.18.00



Efter bara tre veckor kan de första rötterna synas och plantorna börjar bli färdiga för leverans.



Upplockning av pelargonsticklingar. Sidan 68

26/3 1987. Utplanteringsväxter. Här ordnar vi för odling av tagetes, petunior, blomstertobak, ageratum o.dyl. Gunnar bär ut jordsäckar, Arne lägger ut brett och krukor och fördelar jord i dessa. Greta planterar ut från såådor. - I maj plockas blommande plantor upp till försäljning.





Kerstin Rosén var en omtyckt medarbetare i trädgården. Trevlig, klok, ansvarsfull och allmänt duktig. Gunnar, ja alla, tyckte om henne. Här planterar hon gloxinior och plockar upp pelargonsticklingar.



Kerstin brukade cykla från stan till jobbet. En morgon kom hon inte. Nere vid "Kröken", vid "Stora linden", hade hon mött en bil som genade i kurvan. Det blev ett ögonblickligt slut för henne.



Kerstin Norberg, en
trotjänarinna i firman. En
pålitlig hjälp i flera decennier -
En "flicka med gröna fingrar".
När trädgården såldes blev hon
till en början tvungen att sluta
med ett arbete som hon trivdes
med. Med sin långa erfarenhet
och kunnande fick hon dock
senare rycka in som stöd för de
nya ägarna under högsäsong.

Alla pelargonsticklingar såldes inte. Många planterades i krukor och
drevs fram till färdigvara i något av husen.





Gunnar byggde ett nytt stort växthus på 800 m², helt i aluminium och akrylplast 1988. På bilden här har man planat till marken och gjort en bädd för huset. **17/10 1987**

På bilden nedan är bygget av växthus 6, som det kom att kallas, färdigt. Det gamla växthus 6 ser vid sidan av det nya pyttelit ut. Foto:feb.-88



Gunnar måste döda alla växterna i sina växthus! Denna brutala order gav Växtskyddet på Lantbruksstyrelsen 1990. Han hade fått in ett mycket litet, men mycket farligt skadedjur, ett virus som spreds med ett litet trips i trädgården – kanske från Sydamerika? **Foto 10 aug. 1990.**



Skyddskläder och gasmask var nödvändigt när det starka giftet blandades till i sprutan och kördes ut i växthusen. Katter och småfåglar föstes ut och sedan stängdes husen så noga som möjligt. Snart var allt i odlingen dött och borta, såväl växter som djur!



Gunnar byggde nya bord i det stora växthuset 4:an sommaren 1992.

Arne hjälpte till att köra sand.

Foto 1992-07-22





Mor Greta kommer ned till växthusen med förmiddagskaffet. 22/7 1992



Kafferasten är alltid efterlängtd. En varm sommardag som denna är det skönt att sitta ute i friska luften mellan växthusen invid Gunnars lilla "groddamm".

Som sagt – kafferasterna var viktiga – och trevliga. Men det kändes som om minuterna gick fasligt fort.

Sommar som vinter. Alltid lika uppskattat när mor Greta kom knatande med kaffekorgen fram på förmiddagen.



29/3 1997



April 2000



1 maj 1995



mars 2000

Odlarglädje 1. Växter till nytta, nöje och skönhet.

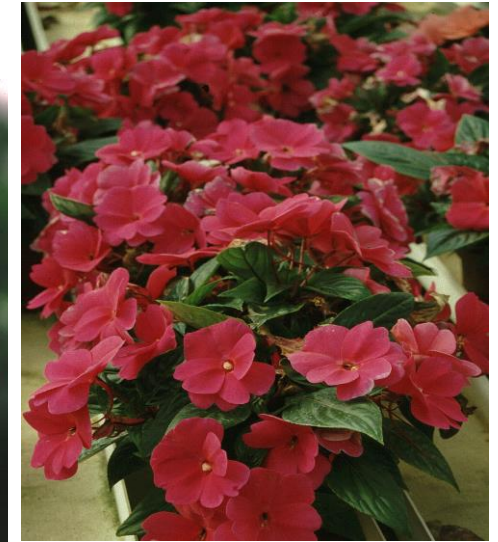
Att vara trädgårdsmästare innebär odlargädje. Farfar Emil kände säkert det. Ivar gjorde det. Gunnar likaså. Vi andra barn som växte upp i Sandvik kan inte heller låta bli att gräva med fingrarna i jorden och glädjas åt allt vackert och intressant som spirar och växer och blommar under vår vård.



Grand



Ingegerd



Lyckliga Lottor

Engelska pelargonier är ej så lättodlade. Sticklingar ibland knepiga att rota, infektionskänsliga, viss köldbekämpning för blomning. Ivar och Gunnar odlade dem med framgång.



Fuchsior hörde till trädgårdens sortiment: Tausendschön , Beacon och Göteborgskan

Odlarglädje 2. Gunnar gjorde trädgården känd för mycket vackra cyklamen och julstjärnor



Mor Greta
plockar fram
cyclamen.

Foto 7/10 1995



Odlarglädje 3. Här kan man också tala om odlarglädje och stolthet. Rhododendronbuskaget är överdådigt



Juni 1987



Gunnar kunde oftast betrakta sina odlingar med stolthet, men ibland höll det på att gå åt fanders, för att uttrycka sig på ärlig svenska. Cyclamenplantorna blev sjuka och vissnade bort och en del kördes ut på komposten. I regel ordnade det upp sig efter ett tag och resultatet blev till slut bra. - T.h putsar Arne och Greta cyclamenen. **7/10 1995**



Julstjärnor producerades i stor skala. Ursprungligen av sticklingar från egna moderplantor, men senare av inköpta licensbelagda sorter.



Bilderna är tagna 1 december 2000. Två månader senare sålde Gunnar (61 år) trädgården och gick i pension. Karl-Axel på bilden är en av de sista kunderna som går i växthuset och plockar för sig av Gunnars växter.

Lökläggnen rationaliserades med hjälp av en rullbana. Här jobbar, Gunnar, Greta, Kerstin Norberg och Arne med hyacintlökar. En minskning av lökodlingen skedde år från år. – Först försvann krokus, liljekonvalj och små tulpaner till jul, sedan snittulpaner och påskliljor till våren. Hyacinter till jul hängde med länge. Amaryllis var de sista åren en ganska stor vara.



Gunnar kör med trucken ut
lådorna till kylrummet.
Foton 15/9 1998



Förbrukningen av elenergi blev mycket hög i de nya växthusen.

Ett särskilt ställverk byggdes i packhallen. En jordkabel med hög kapacitet lades ned i åkern från transformatorstationen. Det var en anslående syn i nattmörkret med de orangelysande växthusen. – Klimatet i husen blev allt mer automatiserat och ljus, luftning och skuggning/isolering och delvis även bevattning kunde styras från en dator. **Foto 16/12 1998**





MJÖLBY HANDELSTRÄDGÅRD Foto 25 november 1984
I växthusen börjar det lysa rött från julstjärnor och julbegonior.
I bakgrunden glimmar ljusen nere i Mjölby stad.

När vårförsäljningens jäktiga dagar var över, och man liksom andades ut inför den stundande midsommarhelgen, var det tradition att plantera rabatterna runt bostadshuset. Det sattes en ära i att göra det vackert. Blommor som blivit över i växthus och bänkgårdar användes, såväl som vissa särskilt undanställda favoriter. – Ivar kände sig nog lite sliten när han tog tag i planteringen den 20 juni 1963.



4/7 1982



19/7 1983

Sidan 85



7/8 1987

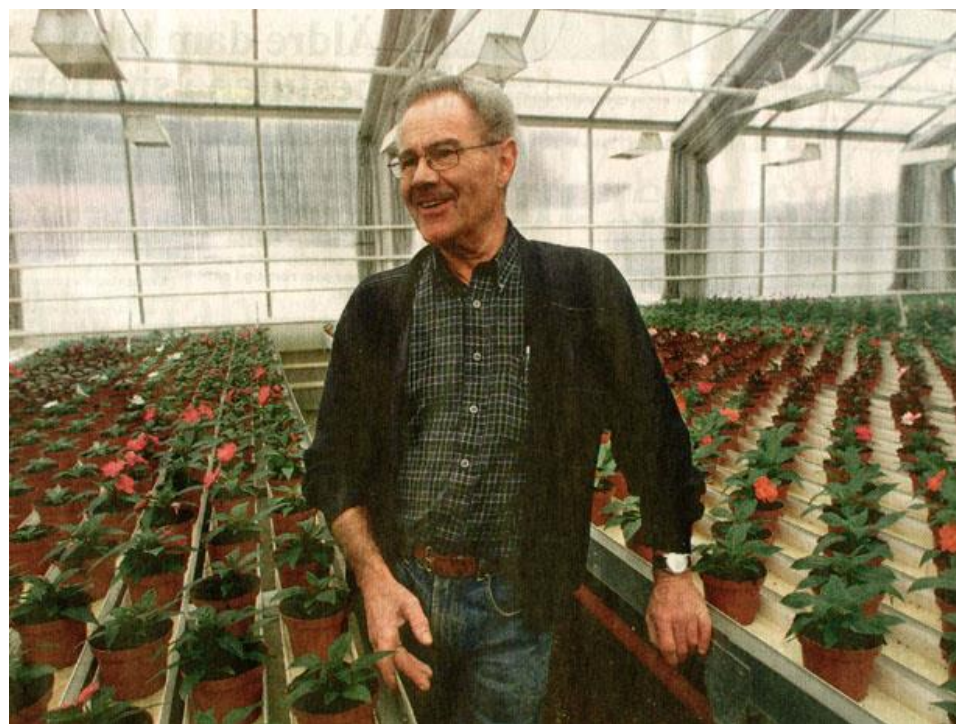


4/7 1982



Några rabattvarianter. Det sattes alltid en ära i att ha vackra sommarrabatter runt huset.

*Den 1 februari 2001
överlämnar Gunnar
Sandvik till nya ägare.*



– Nu får det räcka. Gunnar Holmer säger tack och adjö till Mjölby handels-trädgård, som varit i släktens ägo i nästan ett helt sekel.

BÅBE MA KARLSVÄRD

Östgöta Correspondenten januari 2001

Nu har Gunnar jobbat färdigt

MJÖLBY

I nästan ett helt sekel har handelsträdgården i Habbarp utanför Mjölby drivits av släkten Holmer. Men nu är den epoken definitivt till ända.

– Nu har jag gjort mitt, säger Gunnar Holmer och ser fram emot en efterlängtd långsemester.

– Vad jag ska syssla med vet jag inte riktigt. Till att börja med ska jag i alla fall göra i ordning min egen trädgård. Kanske skul-

le man börja med golf. Det lär ju vara kul. Hur som helst ska det bli skönt att få koppla av och hinna njuta lite av livet medan man är någorlunda pigg, säger han.

Alltid fullt upp

Gunnar Holmer har, sedan han tog över handelsträdgården efter sin far 1974, i princip haft dagarna fullteknade. Tankarna på att sälja av företaget har funnits i tre år, men att hitta lämpliga köpare har varit svårt.

– Därför känns det skönt att jag nu hittat köpare som jag är övertygad om kan driva företaget vidare i samma anda som tidigare. Under en övergångs-

period kommer jag att vara de nya ägarna behjälplig, vilket jag tror är mycket viktigt för alla parter.

De som från månadsskiftet står som nya ägare till Mjölby

”Visst hade det varit kul om det blivit ett helt sekel i familjens ägo”

handelsträdgård är Christer och Monica Johansson samt Anne-Maj Larsson.

Grundades av Holmer

Handelsträdgården i Habbarp grundades 1909 av Gunnars farfar Emil Holmer. Sedermera tog dennes tre söner över rulljansen.

Emil Jr hade hand om blomsterhandeln medan Ivar och Gösta skötte trädgårdsbiten. 1966 löste Gunnar och hans far Ivar ut Gösta, och drev tillsammans trädgården fram till 1974.

– På den tiden fanns här ett tiotal mindre växthus, vilka jag rev och byggde nya mer ändamålsenliga. Det sista byggdes

1988 och arealen uppgår numera till ca 4000 kvm. Jag hade ett tag planer på att utvidga ytterligare, men lusten avtog.

Blandade känslor

Även om han nu tycker att det ska bli skönt att dra sig tillbaka, erkänner Gunnar att det inte varit helt fel om han orkat hålla ut ytterligare några år.

– Visst hade det varit kul om det blivit ett helt sekel i familjens regi. Men tyvärr. Jag har inga barn som skulle kunna föra traditionen vidare och sju år till för egen del... någon mätta får det vara, skrattar han.

GÖRAN PALMQVIST

SAMMANFATTNING

Mjölby Handelsträdgård

Marken köptes 1909 av trädgårdsmästare Emil Holmer d.ä. på hösten 1909. Det var den stora gården Habblarp som styckades upp och såldes av Sya egnahemsförening.

Emil byggde bostadshus, ladugård, en liten bänkgård, ett mindre växthus med pannrum och arbetsrum.

Familjen flyttade in februari 1910. **Sandvik** blev gårdens namn med postadress Mjölby. Telefonnummer: 250.

De kom från en bostad i Trädgårdsföreningen i Linköping där Emil var anställd som förman. (det vita villan t.v. innanför entrégrinden).

Gården var en kombination av lantbruk, handelsträdgård och plantskola. Plantskolan satsade Emil mycket arbete och kapital på under de första åren. Han hade skaffat sig goda kunskaper i ämnet efter flera praktikår i Julita, Steninge, Stockholms stadsplanteringar och Ramlösa plantskola i Skåne.

I plantskolan hade han fruktträd och en stor mängd rosor. Den 8

september 1914 förstördes större delen av odlingen under en olycksalig frostnatt.

Faster Ewa-Maja har berättat om detta: "Oh, jag kan ännu se de långa raderna av förfrusna, nyokulerade träd. Jag känner ännu dödskylan denna morgon !" Hon var då 10 år och hade en klar minnesbild av den hemska händelsen 80 år senare. Det blev ett ekonomiskt hårt slag för den nyetablerade trädgårdsmästaren och det tog många år innan familjens ekonomi var hyggligt återställd. Till fastigheten hörde en mindre skog. Hälften av denna togs ned och marken odlades upp. Förutom spannmål och foder för djuren odlades på åkrarna rotfrukter och grönsaker. De senare gav ett hyggligt bidrag till inkomsterna under de första åren, särskilt under Första Världskriget då stora partier såldes till Norrland och fraktades dit på järnvägen – ända upp till Malmfälten.

Bevattningen skedde till en början med vattenkannor som bars från en källa till växthuset och drivbänkarna. Vilket slit! Senare installerades elektrisk pump, och vattning med slang underlättade arbetet. En ny källa med en spets ned till 14 m anlades 1916.

Blommor, grönsaker, frukt, bär och

rotfrukter såldes främst på torget i Mjölby.

Alla tre sönerna fick tidigt ta del i trädgårdens verksamheter och komplettera det arbete som utfördes av de anställda trädgårdsdrängarna. Det var tidvis relativt många anställda, **ett par** trädgårdsdrängar, **en** stalldräng och **ett par** pigor i hushållet. Redan som barn och fullt ut i tonåren fick sönerna, i den mån de inte läste vidare i realskolan, delta i trädgårdsarbetet, och möjligheter till fortsatta studier var det överhuvud taget inte tal om på grund av den svaga familjeekonomin.

1922 uppfördes ett par växthus för produktion av småplantor för försäljning till andra odlare över hela landet.

1923 slutade Ivar skolan och började arbeta i trädgården. Nu kom förutom pelargoner även fuchsior, dahlior och krysantemum in i sortimentet.

1924 kom andre sonen, Gösta, ut från skolan och fick delta i odlingen och kanske framför allt i försäljningen.

1928 slutade Emil skolan.

Det öppnades en blomsterbutik 1930, som nästan från början förestods av den yngste sonen, Emil.

Nya växthus och arbetsrum byggdes 1934.

Ivar, Gösta och Emil d.y. kom så småningom att överta allt mer av ansvaret för gården och 1945 blev de ägare av företaget. Det skapades så småningom ekonomiskt utrymme för tillbyggnader och förbättringar på gården. Flera växthus byggdes, till en början mycket små efter dagens mått, men så småningom allt större och modernare.

1945 byggdes 4an. 1947 installerades oljeeldning.

En andra blomsteraffär, Iris, öppnades den 23 maj 1944

Ca. 1948 byggdes 7an och 8an. Växthusytan ökade till ca. 1500 m² och bänkgården bestod av omkring 1200 bänkfönster. Gösta drev jordbruket, frilandsodlingarna och torghandeln, Ivar skötte växthusen och drivbänkarna medan Emil stod för blomsteraffärerna.

1952 skildes handelsträdgården från blomsteraffärerna som Emil blev ensam ägare till (1952-1962).

Ivar och Gösta fortsatte driva handelsträdgården. De slutade nu med torghandeln och gick in för att utveckla småplantodlingen. Utplanteringsväxter och krukväxter blev en allt större del av produktionen.

Ivars son Gunnar, och Göstas son Bo slutade skolan och kom in i verksamheten 1960. Under början av 60-talet satsades allt mer på leveranser till offentliga förvaltningar och parker över hela Sverige.

Gösta löstes ut ur företaget 1966. Skogen avstyckades helt till Gösta. Därefter drevs handelsträdgården i flera år av Ivar tillsammans med sonen Gunnar. Växthusytan var nu ca 1750 m². Ett nytt större växthus byggdes 1969 och i anslutning till detta uppfördes en ny panncentral. De följande åren satsades mycket starkt på leveranser till kommuner och kyrkogårdsförvaltningar. Enkla plastväxthus uppfördes för att klara leveranserna. Kunder var bl.a. Kristinehamn, Bengtsfors, Leksand, Rättvik, Mora, Eksjö, Värnamo och Mjölby.

För att klara vattentillgången under högsäsong och för kommande automatisering byggdes 1974 en buffertbassäng.

När Ivar blev pensionär 1974 köptes företaget av Gunnar Holmer. Fader Ivar gick bort året därefter och Gunnar drev sedan på egen hand framgångsrikt företaget. Under senare år skedde en mycket påtaglig utbyggnad och modernisering av trädgården både vad beträffar själva anläggningen och den ekonomiska verksamheten. Således bildades ett aktiebolag (Mjölby Handelsträdgård AB) för försäljning av de varor som producerats i den enskilda firman (Mjölby Handelsträdgård, Gunnar Holmer). Växthusanläggningen byggdes ut kraftigt med moderna, rymliga, lättarbetade hus, försedda med de mest moderna tekniska hjälpmedel som kunde anskaffas. De fick således automatik för värme, bevattning, luftning, belysning och skuggning och detta kunde styras manuellt eller med dator. Samtidigt minimerades verksamheten utanför växthusen. Åkermarken utarrenderades.

1977 byggde Gunnar tre nya stora växthus på tillsammans 2300m², nästan helt i aluminium och akrylplattor (växthus 1, 4, och 5).

År 1979 anslöts Mjölby Handelsträdgård som medlem till Östgöta Trädgårdshall Ek.För. Dit skedde nu leveransen av krukväxter och utplanteringsväxter.

1980 hade bänkgården och frilandsodlingarna helt försvunnit. Allt producerades i de moderna växthusen. Satsningen på offentliga förvaltningar minskade. Sticklingsförökning av växter (främst pelargoner och fuchsior) skedde i stor skala. En ny produkt blev sålådor med utplanteringsväxter.

1988. Ett nytt stort växthus (6an), på drygt 800m² byggdes, helt i aluminium och akrylplattor. Datastyrning införs för klimatet (värme, bevattning, luftning, belysning och skuggväv).

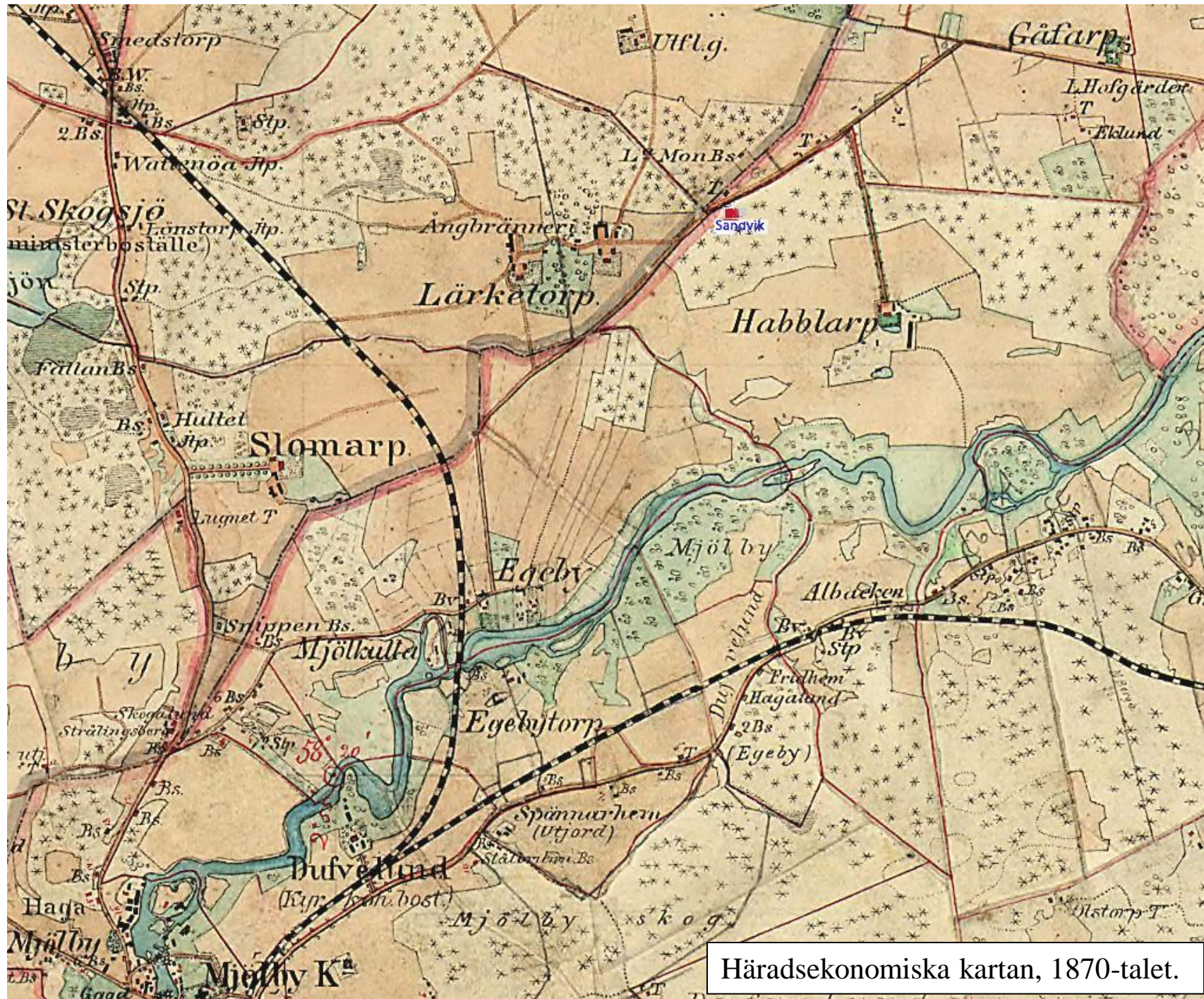
1991. Borrades efter vatten på större djup. 70 meter ned fanns rikligt med vatten av samma fina kvalité som man tidigare fick från den spets som 1916 slogs ned till 14 meters djup.

1 februari 2001 sålde Gunnar handelsträdgården.

Köpare och nya ägare till gården var Christer och Monica Johansson och Anne-May Larsson.



Ungefär så här såg landskapet ut nordost om Mjölby när farfar Emil bosatte sig på Sandvik 1909. Barrskogen var dock i stort sett redan borttagen på de marker som han började odla upp.



Häradsekonomska kartan, 1870-talet.

BILAGOR:

Några protokoll och lånehandlingar.

Av handlingarna framgår att farfar Emil tog lån för att köpa Sandvik den 25 augusti 1909. Därefter hade han flera gånger ekonomiska bekymmer och tog nya lån.



Utdrag av *inteckningsprotokollet*, hållet

vid lagtima hösttinget med Mjölby domsaga å
tingsstället i Mjölby den 2 september 1929.

§ 33.

På begäran av Ostergötlands Enskilda Bank i Mjölby förnyades nu den inteckning, Vifolka häradsrätt den 2 september 1920, § 22, beviljat uti 66084/1.000.000 mantal Habblarp N:o 1 litt. Bbl /1¹⁴ /, 13710/1.000.000 mantal Habblarp N:o 1 litt. Bbq /1¹⁹ / samt 1/64 mantal Habblarp N:o 1 litt. Ba /1² /, allt i Mjölby, till säkerhet för tretusen /3.000/ kronor med fem procent ränta enligt i huvudskrift nu företett skuldebrev den 25 augusti 1909 av Emil Holmer till innehavaren med därå den 14 augusti 1920 tecknat nytt inteckningsmedgivande, vilken inteckning vid beviljandet satts att gälla med förmånsrätt näst efter den inteckning, som den 2 september 1920, § 21, beviljats uti samma fastigheter för ettusenåttahundra kronor med ränta; och försågs skuldebrevet med bevis om förnyelsen.

Som ovan.

På Häradsrättens vägnar:

Hj. Gustav.

Utdrag av inteckningsboken

Band III.
Blad 148.

Kabblary N: 1, ett mfl, etc. = " = " = i N: 1

Ordningsnummer för inskrivningens rum.	Hemmantal eller annan beteckning å fastighet, vari inteckning sökts.	Ägares namn; hans lagfartsbevis med dess rum i lagfartsboken eller annan åtkomsthänding till beskaffenhet och utgivningsdag.	Ansöknings innehåll.	Dag, då inteckning blivit sökt; § i protokollet.	Dag, då inteckning beviljats; § i protokollet.
1.	2.	3.	4.	5.	6.
58	66084 1.000.000	E. Holmer.	För refusen (3000) kronor med	1920 d. 2	sept. 22
	mfl. N: 1		fen procent ränta på skulden		
	(1 ¹⁴) Litt Bbl.	Lagf. d. 18 nov. 1909, § 11.	Brev den 25 aug. 1909 av Emil		
	13710 1.000.000 mfl.	" d. 14 mars 1910, § 8.	9 Holmer till innehavaren, för		
	N: 1 (1 ¹⁹) Litt		ref med nytt int. medgivande		
	Bbg samt		d. d. 14 aug. 1920.		
	1/64 mfl. N:				
	1 (1 ²) Litt				
	Ba.				



Den lilla 5an är riven. Man börjar uppföra ett nytt växthus i bakgrunden (8an). Ännu finns en halmdös bakom ladugården efter tröskningen. Snart kommer dock åkrarna att vara utarrenderade till Kalle i Skogsvik. Till höger står Ivar och pratar med någon, - kanske Gunnar? Foto av Mille c.1948.



Här gjuter man sockeln till Förbindningshuset (6an. som det också kallades en tid. Ca 1948). Fr.v Gösta, Ivar och (?). Framför Ivar syns platsen för den tidigare värmepannan.

Gösta gräver upp penséer i landet nere mellan fruktträden. Ett tungt jobb med välfyllda tunga fisklådor. Ett arbete som Gösta gjorde med en fart och energi som imponerade på dem som såg det. (Foton Emil Holmer)

SLUTORD

De sista bilderna är på plats i denna skildring av gården Sandvik i Mjölby i Östergötland. Tre generationer Holmer har passerat revy. Utan att det varit meningen har det samtidigt blivit en spegling av Sveriges utveckling under ett sekel. Från självhushållets dagar till industrisamhällets tidevarv med datateknik och globalisering.

För farfar var det självklart att maten på bordet, värmen i kakelugnarna och drivmedlet till transporterna (hästarna) till stor del kom från naturen i landskapet, ofta från hans egen skog och åkermark. Mjölet för det kommande året stod i säckar på magasinet och höet till hästarna låg på skullen. Allt kom från åkrarna på Sandvik.

Den trädgårdsanläggning som Gunnar överlämnade i andras händer den 1 februari 2001 var en industri, en blomsterfabrik, inlemmad i en global marknad. Bränslet kom kanske från arabländerna, sticklingarna från Israel och Teneriffa. Planteringskrukorna av plast och gödningen hämtades från Norge. Det krävdes EU-pass och euro vid affärsuppgörelser. Parasiter och virusinfektioner från främmande kontinenter blev ett allt vanligare problem. Klimatet i växthusen kontrollerades av känsliga mätinstrument som sände impulser till automatiserad reglerutrustning, vilken styrdes och kontrollerades av en dator. Konkurrens från odlare nere på kontinenten fanns inte på farfars tid. För Gunnar blev långtradare fyllda med danska och holländska växter en allt allvarligare realitet.

Trots allt det moderna är det fortfarande svårt att vara trädgårdsmästare utan att få jord under naglarna, självsprickor och grova händer. Det är ett jordnära yrke. Ett arbete med liv och dess förutsättningar, jord, vatten, näring och värme.

Kanske det lyst igenom i min skildring av trädgården att jag är glad över att ha varit en liten trädgårdspojke på Sandvik och att ha fått växa upp i den miljön, tillsammans med fyra syskon och fem kusiner. Det är nog också så att jag känner en hel del beundran för de duktiga odlare, med mer eller mindre grova händer, som förvaltat gården, min farfar Emil, min far Ivar och hans bröder och min bror Gunnar. Jag kan nog inte heller fränkänna mig känslor av värme och tacksamhet till alla de duktiga och trevliga personer som hjälpt till i arbetet på gården och som skymtat bland bilderna: Ulf Jansson (Uffe), Stig och Kerstin Rosén, Kerstin Norberg och farbror Simon, för att nämna några från senare år, förutom alla de namnlösa drängar och pigor (som det hette förr), som arbetat på gården långt innan jag började använda en kamera och dokumentera livet på gården.

Pålsboda i december 2003

Arne Holmer